



Инструкция по настройке роутера TPLINK TL-WR841N / TL-WR841ND.



Оглавление.

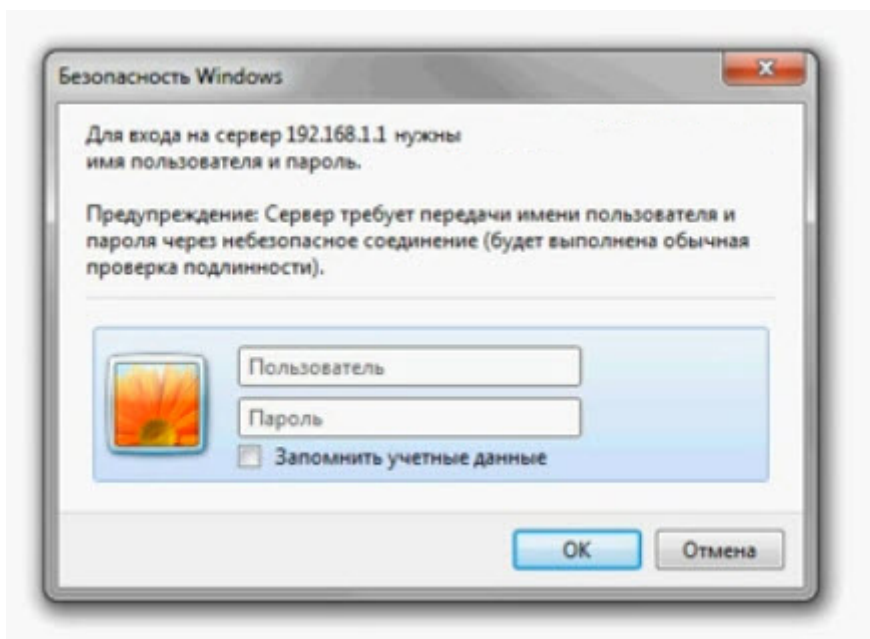
1. Рекомендации, Авторизация.....	стр. 3
2. Смена заводского пароля.....	стр. 4
3. Настройка Wi-Fi на роутере.....	стр. 5-6
4. Настройка PPPoE	стр. 7
5. Настройка PPtP (VPN) при автоматическом получении локального IP адреса (DHCP).....	стр. 8
6. Настройка PPtP (VPN) при статическом локальном IP адресе.....	стр. 9
7. NAT при автоматическом получении IP адреса (DHCP).....	стр. 10
8. Клонирование МАК адреса.....	стр. 11
9. Сохранение/восстановление настроек.....	стр.12

Рекомендации.

1. По умолчанию, Логин admin, пароль admin.
2. Курьеры-настройщики должны в настройках изменять пароль на Серийный номер, указанный на коробке (S/N). При перенастройке рекомендуется также использовать в качестве пароля на роутер и wi-fi S/N (серийный номер).
3. Сброс настроек роутера производится путем нажатия и удержания кнопки Reset на задней панели роутера в течении 10 секунд.

Авторизация.

Для того, что бы попасть в веб-интерфейс роутера, необходимо открыть ваш Интернет браузер и в строке адреса набрать <http://192.168.0.1> , User Name **admin** , Password – **admin** (при условии, что роутер имеет заводские настройки, и его IP не менялся).



Смена заводского пароля.

В целях безопасности рекомендуется сменить заводской пароль.

По умолчанию: Логин admin, пароль admin.

В интерфейсе роутера необходимо зайти во вкладку **System Tools** и выбрать **Password**.

В поле **Old User Name** введите admin, **Old Password** введите admin.

В поля **New User Name**, **New Password**, **Confirm New Password** введите новый логин (можно оставить прежний «admin»), а также новый пароль и его повтор соответственно.

The screenshot shows the TP-LINK router's web management interface. On the left is a vertical sidebar with various configuration categories. The 'System Tools' category is highlighted in green, and its sub-item '- Password' is also highlighted with a red box and a red arrow pointing to it. The main content area has a green header labeled 'Password'. Below this header is a form enclosed in a red box, containing five input fields: 'Old User Name', 'Old Password', 'New User Name', 'New Password', and 'Confirm New Password'. At the bottom right of the form area, there are two buttons: 'Save' (highlighted with a red box) and 'Clear All'.

Затем нажмите кнопку **Save**.

Настройка Wi-Fi на роутере.

В интерфейсе роутера необходимо выбрать вкладку слева «*Wireless*», в открывшемся списке выбираем «**Wireless Settings**».

Выставляем параметры следующим образом:

1. Поле «**SSID**»: вводим название беспроводной сети.
2. Region: Russia
3. Chanel: Auto
4. Mode: 11bgn mixed
5. Channel Width: Automatic
6. Max Tx Rate: 300Mbps
7. Нажимаем ниже кнопку «**Save**»

TP-LINK®

Status

Quick Setup

QSS

Network

Wireless

- Wireless Settings

- Wireless Security

- Wireless MAC Filtering

- Wireless Advanced

- Wireless Statistics

DHCP

Forwarding

Security

Parental Control

Access Control

Static Routing

Bandwidth Control

IP & MAC Binding

Dynamic DNS

System Tools

Wireless Settings

SSID: TP-LINK_4B992E

Region: Russia

Warning: Ensure you select a correct country to conform local law. Incorrect settings may cause interference.

Channel: Auto

Mode: 11bgn mixed

Channel Width: Automatic

Max Tx Rate: 300Mbps

☒ Enable Wireless Router Radio

☒ Enable SSID Broadcast

☐ Enable WDS

Save

Далее

Слева в меню выбираем «**Wireless**», далее «**Wireless Security**» и выставляем параметры:

1. Устанавливаем точку на WPA-PSK/WPA2-PSK
2. Version: WPA2-PSK
3. Encryption: Automatic
4. PSK Password: должны ввести любой набор цифр, длиной от 8 до 63. Их также **необходимо запомнить**, чтобы Вы могли указать их при подключении к сети. Рекомендуется использовать в качестве ключа серийный номер устройства (указан на коробке, в виде S/N #####).
5. Нажимаем ниже кнопку «**Save**»

TP-LINK

WEP Key Format: Hexadecimal

Key Selected	WEP Key	Key Type
Key 1: <input type="radio"/>		Disabled
Key 2: <input type="radio"/>		Disabled
Key 3: <input type="radio"/>		Disabled
Key 4: <input type="radio"/>		Disabled

☐ WPA/WPA2

Version: WPA2

Encryption: Automatic

Radius Server IP:

Radius Port: 1812 (1-65535, 0 stands for default port 1812)

Radius Password:

Group Key Update Period: 0 (in second, minimum is 30, 0 means no update)

☒ WPA-PSK/WPA2-PSK

Version: WPA2-PSK

Encryption: Automatic

PSK Password:

(You can enter ASCII characters between 8 and 63 or Hexadecimal characters between 8 and 63)

Group Key Update Period: 0 (in second, minimum is 30, 0 means no update)

Save

Настройка подключения к Интернет.

Настройка PPPoE подключения.

1. Слева выбираем меню **Network**, далее **MAC Clone**
2. Нажимаем **Clone MAC address**, далее **Save** (*подробнее см. в разделе «Клонирование МАК адреса»*)
3. Далее выбираем слева **WAN**
4. **WAN Connection type:** PPPoE
5. **User Name:** Ваш логин из договора
6. **Password:** Ваш пароль из договора
7. Устанавливаем точку на **Connect Automatically**
8. Нажимаем кнопку «**Save**».

TP-LINK®

WAN

WAN Connection Type:

PPPoE Connection:

User Name:

Password:

Secondary Connection: ☒ Disabled ☐ Dynamic IP ☐ Static IP

Wan Connection Mode:

☐ Connect on Demand
Max Idle Time: minutes (0 means remain active at all times.)

☒ Connect Automatically

☐ Time-based Connecting
Period of Time: from : (HH:MM) to : (HH:MM)

☐ Connect Manually
Max Idle Time: minutes (0 means remain active at all times.)

Disconnected!

Настройка PPTP (VPN) при автоматическом получении локального IP адреса (DHCP).

1. Слева выбираем меню **Network**, далее **MAC Clone**
2. Нажимаем **Clone MAC address**, далее **Save** (*подробнее см. в разделе «Клонирование МАК адреса»*)
3. Далее выбираем слева **WAN**
4. **WAN Connection type: PPTP**
5. **Username:** Ваш логин из договора
6. **Password:** Ваш пароль из договора
7. **Server IP Address/Name:** ppp.lan
8. Устанавливаем точку на **Connect Automatically**
9. Сохраняем настройки кнопкой «**Save**».

The screenshot displays the TP-LINK web management interface. On the left is a sidebar menu with the following items: Status, Quick Setup, QSS, Network (highlighted in green), - LAN, - WAN (highlighted with a red box), - MAC Clone, Wireless, DHCP, Forwarding, Security, Parental Control, Access Control, Static Routing, Bandwidth Control, IP & MAC Binding, Dynamic DNS, and System Tools. The main content area is titled 'WAN Connection Type: PPTP' (highlighted with a red box). Below this, there are fields for 'User Name: username' and 'Password: *****' (both highlighted with a red box). There are 'Connect', 'Disconnect', and 'Disconnected!' buttons. Further down, there are radio buttons for 'Dynamic IP' (selected) and 'Static IP'. Below these is a field for 'Server IP Address/Name: ppp.lan' (highlighted with a red box). Below this field are labels for 'IP Address: 0.0.0.0', 'Subnet Mask: 0.0.0.0', 'Gateway: 0.0.0.0', and 'DNS: 0.0.0.0, 0.0.0.0'. Below these are labels for 'Internet IP Address: 0.0.0.0' and 'Internet DNS: 0.0.0.0, 0.0.0.0'. Below these are two input fields: 'MTU Size (in bytes): 1420' (with a note: 'The default is 1420, do not change unless necessary.') and 'Max Idle Time: 15' (with a note: 'minutes (0 means remain active at all times)'). At the bottom, there are radio buttons for 'WAN Connection Mode: Connect on Demand', 'Connect Automatically' (selected and highlighted with a red circle), and 'Connect Manually'. At the very bottom is a 'Save' button (highlighted with a red box).

Настройка PPTP (VPN) при статическом локальном IP адресе.

1. **WAN Connection type:** PPTP
2. **Username:** Ваш логин из договора
3. **Password:** Ваш пароль из договора
4. Устанавливаем точку на **Static IP**
5. **Server IP Address/Name:** ppp.lan
6. **IP Address:** Вбиваем ваш IP адрес по договору
7. **Subnet Mask:** Вбиваем маску по договору
8. **Gateway:** Вбиваем шлюз по договору
9. **DNS:** 212.1.224.6
10. Устанавливаем точку на **Connect Automatically**
11. Сохраняем настройки кнопкой «**Save**».

TP-LINK®

Status
Quick Setup
QSS
Network
- LAN
- **WAN**
- MAC Clone
Wireless
DHCP
Forwarding
Security
Parental Control
Access Control
Static Routing
Bandwidth Control
IP & MAC Binding
Dynamic DNS
System Tools

WAN Connection Type: PPTP

User Name: username
Password:

Connect Disconnect **Disconnected!**

☐ Dynamic IP ☒ Static IP

Server IP Address/Name: ppp.lan
IP Address: 0.0.0.0
Subnet Mask: 0.0.0.0
Gateway: 0.0.0.0
DNS: 0.0.0.0

Internet IP Address: 0.0.0.0
Internet DNS: 0.0.0.0, 0.0.0.0

MTU Size (in bytes): 1420 (The default is 1420, do not change unless necessary.)
Max Idle Time: 15 minutes (0 means remain active at all times.)

WAN Connection Mode:
☐ Connect on Demand
☒ Connect Automatically
☐ Connect Manually

Save

NAT при автоматическом получении IP адреса (DHCP).

1. Слева выбираем меню **Network**, далее **MAC Clone**
2. Нажимаем **Clone MAC address**, далее **Save** (подробнее см. в разделе «Клонирование МАК адреса»)
3. Далее выбираем слева **WAN**
4. **WAN Connection type:** Dynamic IP
5. Сохраняем настройки кнопкой «**Save**».

TP-LINK®

Status
Quick Setup
QSS
Network
- LAN
- **WAN**
- MAC Clone
Wireless
DHCP
Forwarding
Security
Parental Control
Access Control
Static Routing
Bandwidth Control
IP & MAC Binding
Dynamic DNS
System Tools

WAN

WAN Connection Type: Dynamic IP Detect

IP Address: 0.0.0.0
Subnet Mask: 0.0.0.0
Default Gateway: 0.0.0.0
Renew Release

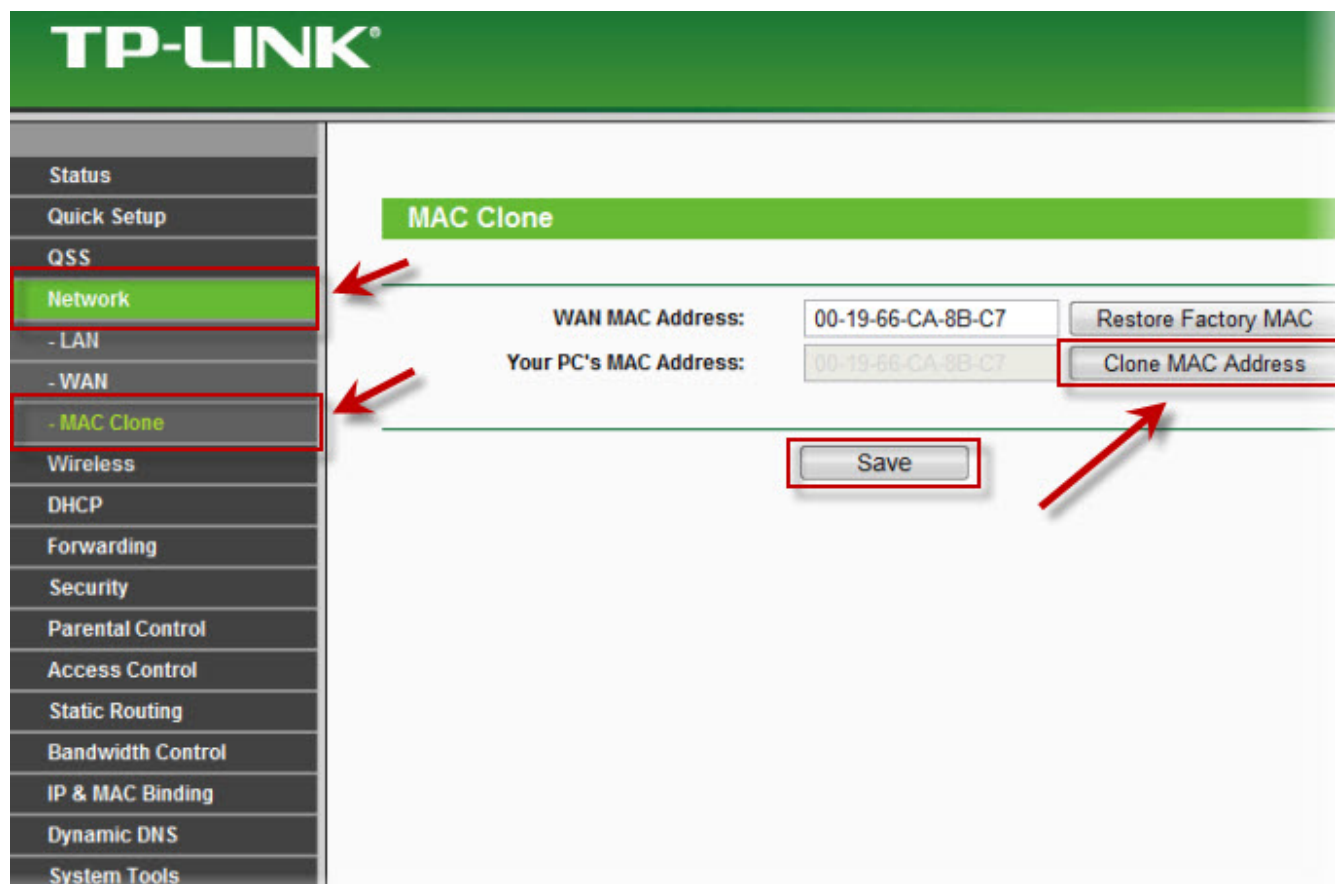
MTU Size (in bytes): 1500 (The default is 1500, do not change unless necessary.)

☐ Use These DNS Servers
Primary DNS: 0.0.0.0
Secondary DNS: 0.0.0.0 (Optional)
Host Name: TL-WR841N
☐ Get IP with Unicast DHCP (It is usually not required.)

Save

Клонирование МАК адреса (необходимо при настройке на PPPoE, PPTP с динамическими настройками и DHCP)

1. Слева выбираем меню **Network**, далее **MAC Clone**
2. Нажимаем **Clone MAC address**, далее **Save**



Сохранение/восстановление настроек роутера.

После проведения настройки, рекомендуется сохранить их, чтобы в случае возникновения проблем, можно было их восстановить. Для этого необходимо зайти во вкладку **System Tools**, меню **Backup & Restore**.

- Для сохранения текущих настроек роутера необходимо нажать кнопку **Backup**. Файл с настройками будет сохранен в указанное место на жёстком диске.

- Для восстановления настроек из файла, необходимо нажать кнопку выбора файла, указать путь к файлу с настройками, затем нажать кнопку **Restore**.

